

Utilisation de l'interface Grommy de Jeulin avec AUTOMGEN

(C)2012 IRAI

11 juillet 2012

Généralités

Le driver pour l'interface AUTOMGEN pour l'interface Groomy de Jeulin permet de piloter une ou plusieurs interfaces Groomy à partir d'AUTOMGEN8 ou d'AUTOMGEN Junior.

Groomy est une marque déposée de la société Jeulin.

Installation

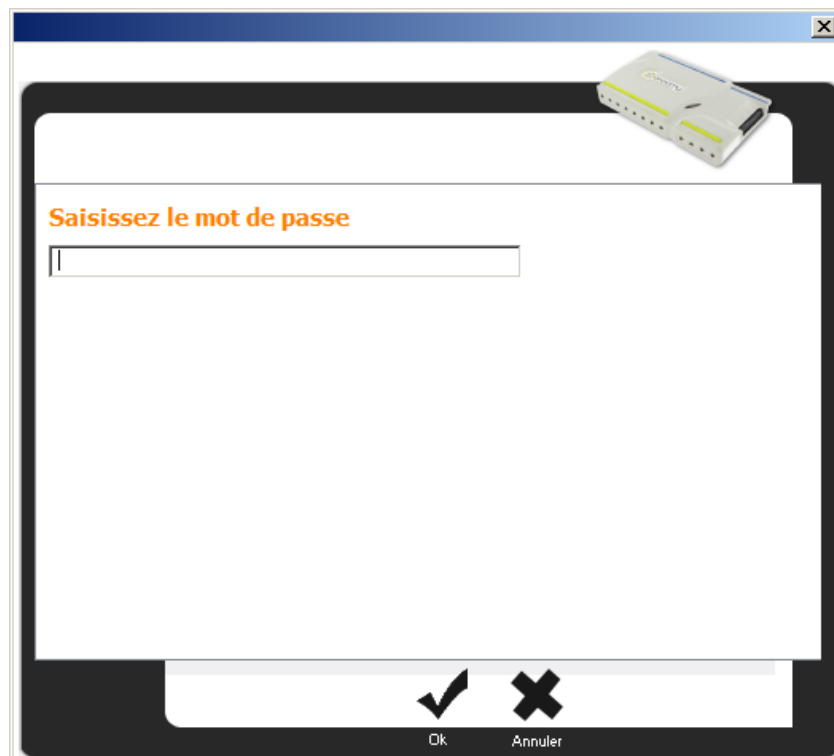
Recopiez le fichier `groomy.dio` dans le sous-répertoire `iodrv` du répertoire d'installation d'AUTOMGEN8 ou d'AUTOMGEN Junior.

Configuration du driver

Vous devez connaître l'adresse IP de l'interface Groomy. Pour ceci, vous pouvez utiliser l'utilitaire "Gestionnaire Groomy" de Jeulin :



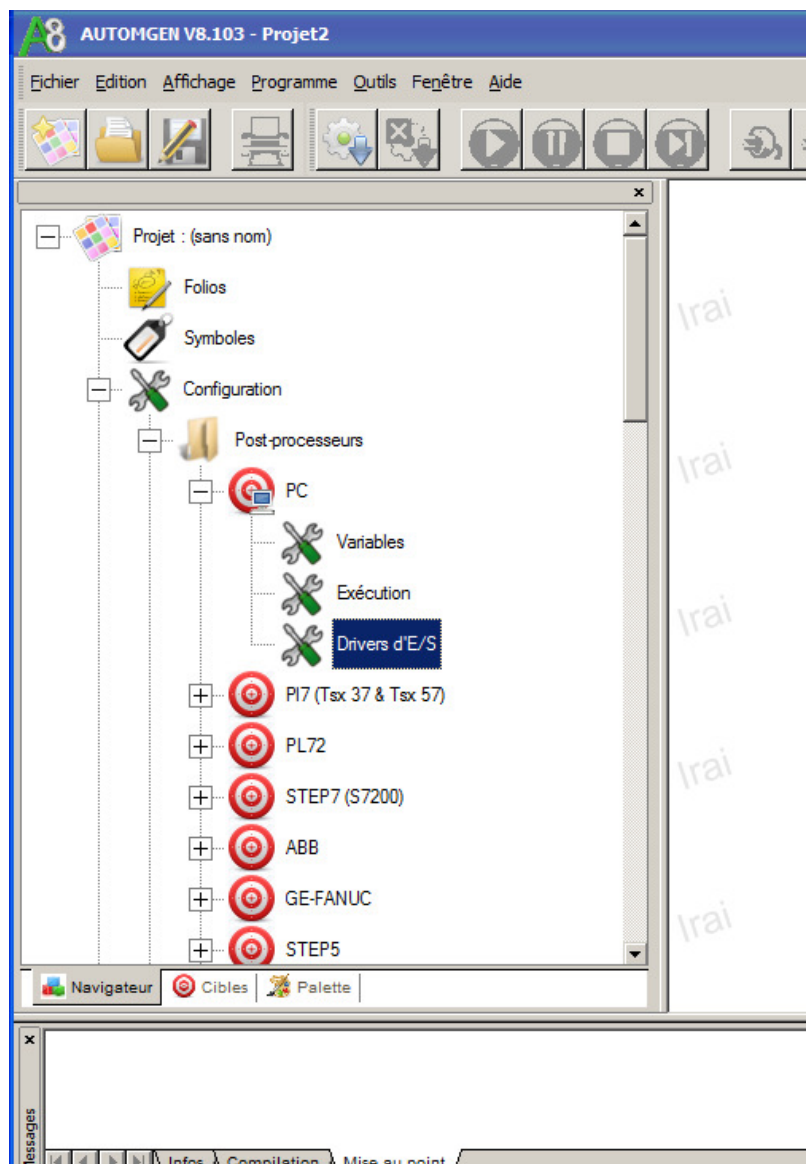
Remarque : il peut être intéressant de fixer l'adresse IP de l'interface Groomy car, si celle-ci change (cas de l'attribution automatique des adresses IP), vous devrez modifier le paramétrage du driver AUTOMGEN à chacun de ces changements. Pour fixer l'adresse IP, cliquez sur "Personnaliser" :



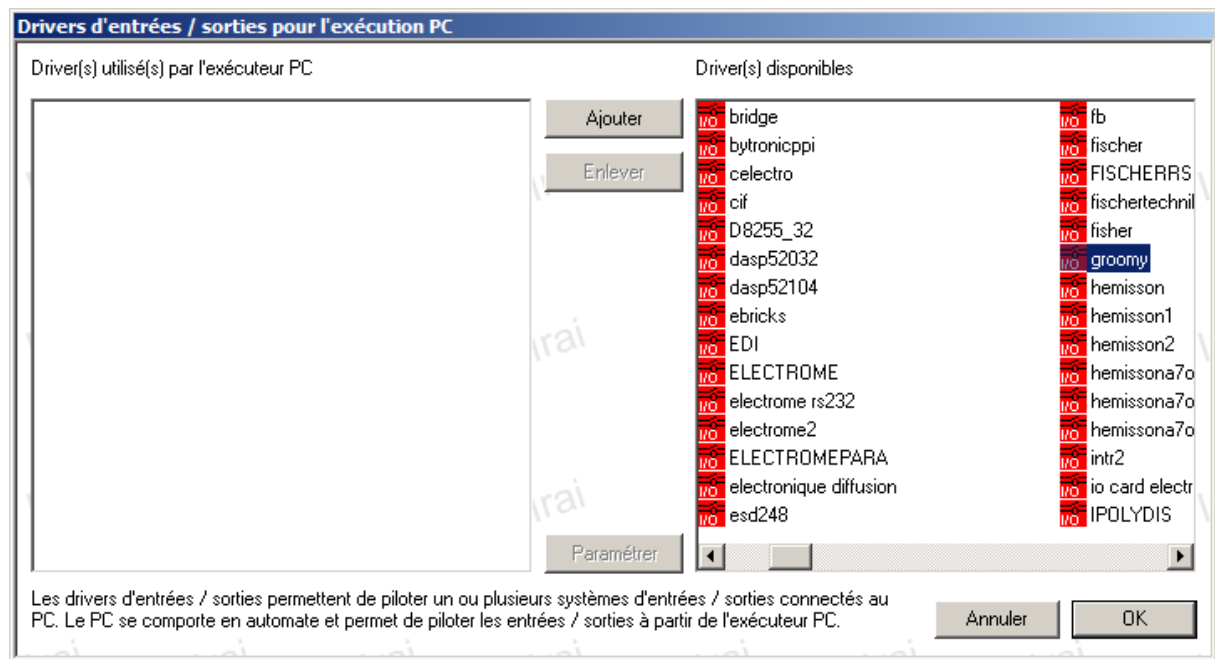
Saisissez le mot de passe ("expert" par défaut), puis sur "Changer les paramètres réseaux", décochez DHCP Activé puis cliquez sur OK deux fois..



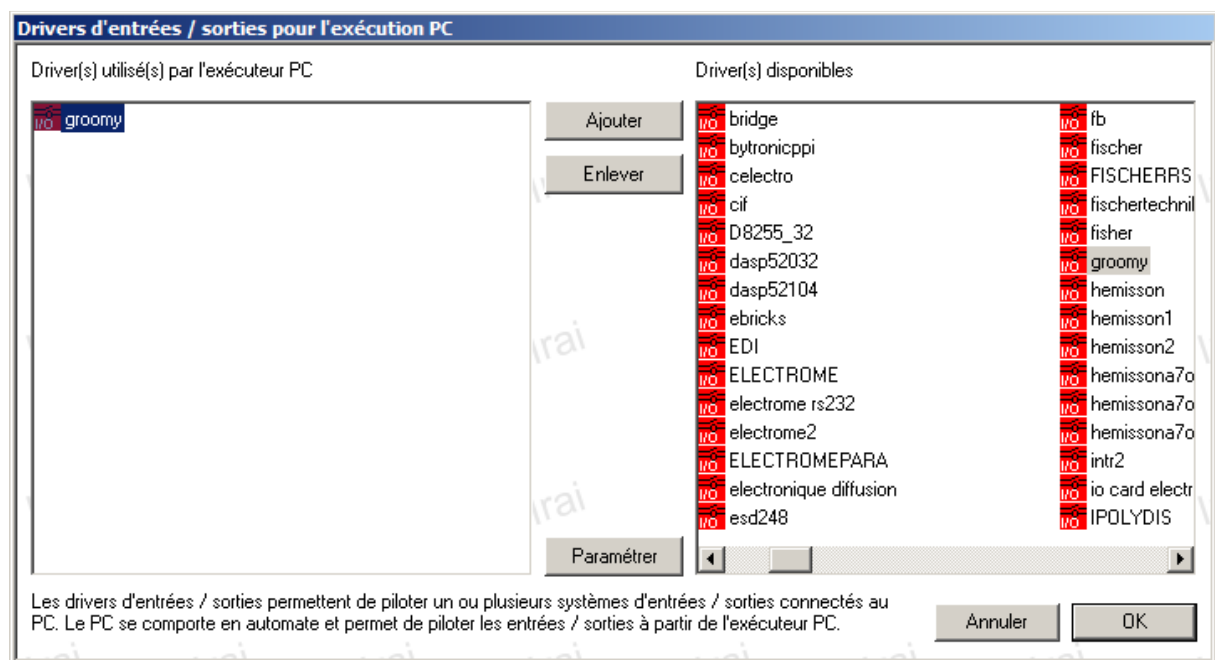
Configuration du driver dans AUTOMGEN



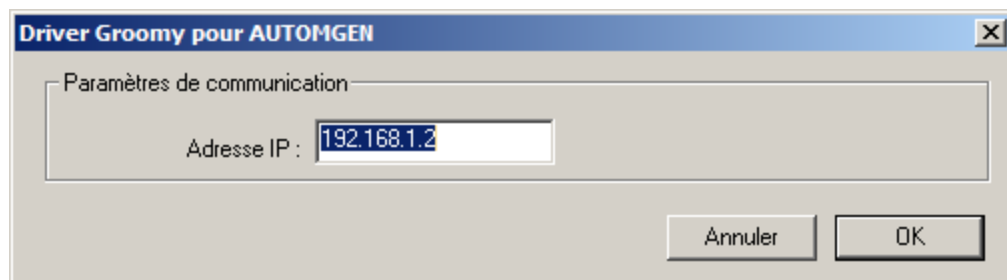
Faites un double clic sur l'élément "Driver d'E/S" comme ci-dessus,



puis sélectionnez Groomy dans la liste de droite et cliquez sur "Ajouter",



sélectionnez Groomy dans la liste de gauche et cliquez sur "Paramétrer",



entrez l'adresse IP de l'interface puis cliquez sur "OK".

Remarque : pour piloter simultanément plusieurs interfaces Groomy, il faut ajouter autant de drivers que d'interface et configurer chaque driver avec l'adresse IP propre à chaque interface.

Correspondances des E/S

| Interface Groomy | Automgen |
|----------------------------|-----------------|
| Entrées TOR 1 à 8 | %i0 à %i7 |
| Entrées analogiques 1 à 4 | %mw200 à %mw203 |
| Sorties TOR à relais 1 à 4 | %q0 à %q3 |
| Sorties TOR 1 à 8 | %q4 à %q11 |
| Sorties analogiques 1 à 2 | %mw204 à %mw205 |
| Etat de fonctionnement | %mw206 |

Remarques :

- le mot %mw206 donne l'état de connexion entre le PC et l'interface, une valeur de 0 indique que la connexion est correcte et que les E/S sont rafraîchies normalement, une valeur négative indique une erreur de communication.

- si plusieurs drivers sont utilisés pour piloter plusieurs interfaces Groomy, les variables sont "mappées" à la suite : par exemple pour les entrées TOR : %i0 à %i7 = entrées de la première interface, %i8 à %i15 = entrées TOR de la deuxième interface, pour les sorties analogiques : %mw204 à %mw206 = sorties analogiques de la première interface, %mw211 à %mw212 = sorties analogiques de la deuxième interface (chaque interface utilise 7 mots).

Exemple

Un fichier exemple contenant des symboles prédéfinis pour les E/S de l'interface Groomy se trouve dans le sous-répertoire "Exemples\Exécuteur PC\Pilotage d'E/S\Jeulin" du répertoire d'installation d'AUTOMGEN8.

